

ПАСПОРТ, ТЕХНИЧЕСКОЕ ОПИСАНИЕ, ИНСТРУКЦИЯ ПО МОНТАЖУ И ЭКСПЛУАТАЦИИ.

Муфта соединительная фланцевая (патрубок фланцевый раструбный компенсирующий ПФРК)

1. Назначение:

Муфта применяется для соединения стальных, чугунных, труб ПВХ и асбестоцементных труб с любой фланцевой арматурой.

2. Технические характеристики:

$P_{ном}$ (рабочее давление) - 1,6 МПа

$T^{\circ}C$ - 20 - 110 $^{\circ}C$.

$\phi^{\circ}max$ (максимальное угловое отклонение) - 4 градуса.

L (допускаемые осевые передвижения в прокладке) – $\pm 2,5$ мм.

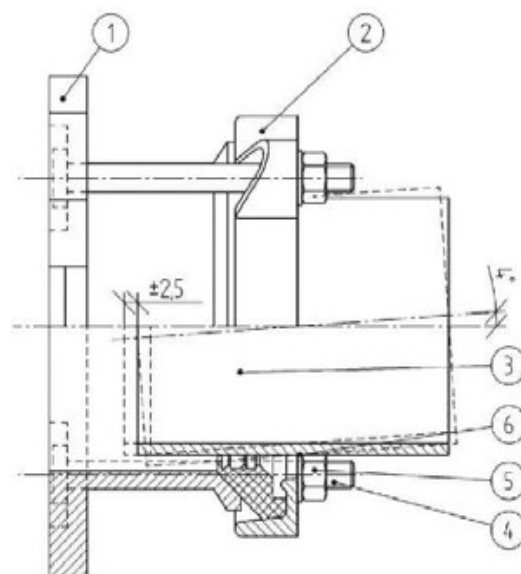
Рабочая среда – вода с различными неагрессивными примесями

3. Устройство и материалы:

- Корпус (1), чашка(2) - сфероидальный чугун
- GJS-400 (GGG40), защищенный эпоксидной краской, толщина покрытия не менее 200 мкм.
- Прокладка (3) - резина EPDM или NBR ISO 6447.
- Болт (4), шайба (5), гайка (6) - оцинкованная сталь.

4. Размеры и вес:

DN	Диаметр, D_{min} - D_{max} мм	Масса, кг	Количество болтов
50	59-72	2,73	2xM12
80	88-103	3,95	4xM12
100	108-128	4,6	4xM12
125	132-157	5,1	4xM12
150	159-182	7,04	4xM12
200	218-235	9,95	4xM12
250	250-267	13	4xM12
250	272-289	13,45	6xM12
300	315-332	17,44	6xM12
400	400-429	35	8xM12
400	418-439	35	8xM12
400	425-442	35	8xM12
500	500-532	50	10xM12
500	527-544	50	10xM12
600	630-647	58	10xM12



5. Хранение:

Муфты соединительные фланцевые (патрубок фланцевый раструбный компенсирующий ПФРК) следует хранить в крытых помещениях. При хранении, монтаже и эксплуатации необходимо оберегать муфты от механических повреждений (ударов и т.п.)

6. Транспортирование:

Муфты соединительные фланцевые (патрубок фланцевый раструбный компенсирующий ПФРК) следует транспортировать крытыми транспортными средствами.

7. Указания по монтажу:

Муфты соединительные фланцевые (патрубок фланцевый раструбный компенсирующий ПФРК) можно

монтировать в подземных или наземных трубопроводах, на вертикальных или горизонтальных установках. Во время монтажа необходимо обратить внимание, чтобы выполняемая установка не подвергала муфту изгибающим (более 4°) или растягивающим напряжениям, вытекающим из нагружения их массой не зафиксированного трубопровода. Смонтированная и отрегулированная производителем муфта готова к монтажу в системе.

8. Инструкция по монтажу:

Приступая к монтажу муфты, следует ознакомиться с технической документацией, т.е. проверить предназначение для рабочих тел и параметры работы трубопровода, в котором она будет установлена. Каждое изменение эксплуатационных условий требует консультации с производителем муфты.

Приступая к монтажным работам, проверить состояние муфты и в случае необходимости – тщательно промыть водой.

Способ монтажа муфты и схема представлены в прилагаемом «Руководстве по монтажу муфты соединительной (двойной раструб компенсирующий ДРК) и муфты соединительной фланцевой (патрубок фланцевый раструбный компенсирующий ПФРК)».

9. Правила безопасности:

Для обеспечения безопасности работы категорически запрещается:

- производить работы по устранению дефектов при наличии давления рабочей среды в трубопроводе;
- использовать муфты на параметрах, превышающих эксплуатационные.

10. Техническое обслуживание:

Муфты не нуждаются в техническом обслуживании во время эксплуатации.

При техническом обслуживании муфты после эксплуатации (при подготовке к повторному использованию) необходимо обязательно заменить резиновые уплотнения и при необходимости болты, гайки и шайбы.

11. Гарантийные обязательства:

Гарантийный срок 12 месяцев со дня продажи устанавливается при условии соблюдения потребителем требований, указанных в п.п. 7, 8, 9 и в прилагаемом «Руководстве по монтажу муфты соединительной (двойной раструб компенсирующий ДРК) и муфты соединительной фланцевой (патрубок фланцевый раструбный компенсирующий ПФРК)».